

Цветок

WWW.TOLOKA.COM

Основан 5 декабря 2007 г. Выходит 2 раза в месяц. Тираж 251490 экз.

ЖУРНАЛ ДЛЯ ТЕХ, КТО ЛЮБИТ ЦВЕТЫ

№ 16 (106)
Август 2008 г.

Цветок

ТОЛОКА



Пиерис
стр. 6

Молодило
стр. 10

Пион
стр. 12

Саншеция
стр. 19

ЦВЕТОК НОМЕРА

Вербейник

ISSN 1812-0717



9 771812 071007 08016



Главная задача — высадить нарциссы, тюльпаны, гиацинты, крокусы и подготовить растения к отдыху.

Важно

— высадить луковичные. Как известно, нарциссы можно не пересаживать 3-4 года. Но если вам предстоит посадка — сделайте это в сентябре-октябре. Поскольку цветочные почки у этих растений закладываются только при достаточно ярком освещении и хорошем прогревании луковиц — место выбирайте солнечное или в легкой полутени. Для хорошего развития им нужна влажная, богатая органическим перегноем почва.

С началом листопада высаживайте тюльпаны. Не затягивайте, иначе луковицы плохо укоренятся и хуже перезимуют. Если почва сухая — пролейте ее. Посадки замульчируйте перегноем. Выращивать тюльпаны на одном и том же месте рекомендуют через 4-5 лет. Для отпугивания мышей поверх луковиц разложите веточки мелко порезанной ели, можжевельника или посыпьте порошком ромашки. Можно разложить отравленные приманки или высадить зубки зимнего чеснока.

В конце месяца высаживайте гиацинты. Хорошо, если на этом месте в течение последних 4-5 лет луковичные не росли. Все луковичные перед посадкой рекомендуют полчаса подержать в марганцовке или опудрить фунгицидом. *Лучшие дни* — 18-20;

— с наступлением ночных заморозков окучить георгины. Холмик земли или торфа в 12-15 см предохранит шейку клубней от

Мягкий свет, легкие туманы, свежесть дождя и запах опавших листьев — признаки прихода сентября. Он приносит в наши сады не только особые ощущения, но и изумительные яркие краски. Во всей красе астры, японские анемоны, хризантемы, гортензии, осенние луковичные и декоративные злаки. Именно осенью закладывается основа для будущего роста и цветения. Сейчас растения получают необходимые вещества для благополучной зимовки. Потому дел очень много.



Фото Лилии АПАРОВИЧ

подмерзания. После заморозков в -1 град. георгины продолжают еще цвести, но при -3 град. стволы подмерзают и листья чернеют. Оставлять клубни в земле уже небезопасно. В конце сентября их можно выкапывать;

— подкормить розы. Внесите двойной суперфосфат и сульфат калия. Для защиты почек в нижней части стеблей роз от возможных заморозков окучьте их землей на высоту не менее 15 см. Если на листовках появились мелкие желтые пятна и они усыхают и опадают — опрысните препаратами актеллик или карбофос.

Можете

— заняться черенкованием и укоренением растений, которые предпочитают для этого холодное

время года (например, лаванда, вереск, розмарин). В этот период намного лучше приживаются воздушные отводки — пригните и прикрепите к земле ветки кустарников и присыпьте их грунтом. *Лучшие дни* — 26-28;

— продолжить посадку, пересадку и вегетативное размножение многолетников. Всю первую декаду сентября (в зависимости от вида) делите клубни, корневища, кусты. Обработайте растения фунгицидами и подкормите микроэлементами и стимуляторами. *Лучшие дни* — 3-6, 26-28;

— высаживать ель, сосну, пихту, тую, кипарисовик, тис и другие хвойные. Если поддерживать почву во влажном состоянии, то к зиме они успеют укорениться. В сентябре хорошо черен-

ковать вечнозеленые растения. *Лучшие дни* — 26-28;

— срезать стебли пионов. Внутри и вокруг куста удалите сорняки, рассыпьте суперфосфат и калийное удобрение (лучше золу) и подрыхлите.

Нужно

— подкормить многолетники фосфорно-калийными удобрениями. Внесение удобрений по окончании вегетации абсолютно неэффективно, так как большая часть питательных веществ останется невостробованной до весны и будет вымыта осадками и талыми водами. Надо иметь в виду, что внесение удобрений в сухую, уплотненную и зараженную сорными растениями почву, принесет мало пользы. Цветники попрежнему необходимо рыхлить и пропалывать. В сухую погоду обильно полейте растения, чтобы почва промокла как можно глубже;

— мульчировать растения грунтом или компостом. Это питает их, предохраняет корни от ветра и холода, а также способствует сохранению в почве тепла и влаги. Сделайте это до наступления заморозков, пока почва прогрета после лета и насыщена влагой.

— продолжать сбор семян цветочно-декоративных культур. *Лучшие дни* — 1-3, 20-22.

Пора

— обрезать под корень увядшую зелень многолетников. В конце вегетации большинство из них (кроме вечнозеленых) необходимо очистить от отмерших частей, обработать фунгицидами и замульчировать нейтральным торфом. До первого здорового крупного листа обрежьте верхнюю часть стебля с отцветшими цветами у рудбекии, тысячелистника, лилии, флокса, нивяника. До основания, несколько углубившись в розетку, обрежьте цветочные стебли у астильбы, аквилегии, лилейника, гайлардии, хосты;

— в конце сентября вы-

Компания "ВОЛЯ" г. Дубна Московской области. Подробнее: www.perchina.ru или www.domflora.ru
 Тел.: (496) 217-17-17; (495) 740-77-73; 773-11-83; 8-910-406-38-38

Компания "Воля" является ведущим в России производителем теплиц под пленку и сотовый поликарбонат для дачных участков и фермерских хозяйств. Нашу продукцию оценили уже сотни тысяч покупателей на всей территории России и за ее пределами. Наши дилеры работают более чем в 150 городах России и СНГ. Оптимально спроектированные конструкции и рациональное использование материала позволяют установить невысокие цены на продукцию.

КАРКАСЫ ТЕПЛИЦ ДЛЯ ДАЧНЫХ УЧАСТКОВ ИЗГОТОВЛЕННЫ ИЗ ОЦИНКОВАННОГО ЖЕЛЕЗНОГО ПРОФИЛЯ. ФУНДАМЕНТ ДЛЯ ТЕПЛИЦ НЕ ТРЕБУЕТСЯ. ТЕПЛИЦЫ КРЕПЯТСЯ НА ГРУНТЕ ЗАКАПЫВАНИЕМ Т-ОБРАЗНЫХ ОКОНЧАНИЙ КАРКАСА. В КОМПЛЕКТ КАРКАСА ВХОДИТ ВСЕ НЕОБХОДИМОЕ ДЛЯ НАДЕЖНОГО КРЕПЛЕНИЯ ПОКРЫТИЯ И ПОДРОБНАЯ ИЛЛЮСТРИРОВАННАЯ ИНСТРУКЦИЯ С ЭТАПАМИ СБОРКИ И ФОТОГРАФИЯМИ УЗЛОВ.

ОСТЕРЕГАЙТЕСЬ ПОДЕЛОК! **ИДЕАЛЬНОЕ СОЧЕТАНИЕ ЦЕНЫ И КАЧЕСТВА** под поликарбонат

«Дачная-2ДУМ»
 Ширина - 3м, высота - 2м, дл.- 4м, 6м, 8м.
 Теплица в каждом торце имеет дверь и форточку.

«Перчина-М»
 Ширина - 1,5м, высота - 1,75м, длина - 4,2м.
 Теплица с обоях торцов имеет двухстворчатые двери.

ЛЕТОМ И ОСЕНЬЮ МАКСИМАЛЬНЫЕ СКИДКИ на каркасы теплиц

НЕ ПРОПУСТИТЕ САМУЮ НИЗКУЮ ЦЕНУ В ЭТОМ ГОДУ! ВЫ СУЩЕСТВЕННО ЭКОНОМИТЕ НЕ ТОЛЬКО ДЕНЬГИ, НО И ДРОГОЦЕННОЕ ВРЕМЯ В НАЧАЛЕ ВЕСЕННЕГО СЕЗОНА. ШИРОКИЙ АССОРТИМЕНТ ПРОДУКЦИИ

СТОИМОСТЬ НАШИХ ТЕПЛИЦ ПОД СОТОВЫЙ ПОЛИКАРБОНАТ ДАЖЕ МЕНЬШЕ, ЧЕМ ТРАДИЦИОННЫХ СТЕКЛЯННЫХ. СВОЙСТВА ТАКОЙ ТЕПЛИЦЫ ПОЗВОЛЯЮТ ВЫСАЖИВАТЬ В НЕЕ РАССАДУ РАНЬШЕ, ЧЕМ В ТЕПЛИЦЫ ПОД СТЕКЛО И ПЛЕНКУ. ВОТ ПОЧЕМУ УСТАНАВЛИВАТЬ ТАКУЮ ТЕПЛИЦУ НУЖНО ЗАРАНЕЕ, ЧТОБЫ РАНЬШЕ ВСЕХ И БЕЗ СУБЪЕКТНОЙ ЗАВИСИМОСТИ НАЧАТЬ ВЕСЕННИЙ СЕЗОН. ВЕСНОЙ ОЧЕРЕДИ И ЦЕНЫ ВЫШЕ. ГОТОВЬТЕСЬ К ПРЕДОСТАВЛЯЕМУ ВЕСЕННЕМУ СЕЗОНУ ЗАРАНЕЕ.

Дачная-2ДУМ (дл. 4м, 6м, 8м) **Дачная** (дл. 4м, 6м, 8м) **Перчина** (дл. 4,2м) **Тоннель Томато** (дл. 4,9м) **Парник** (дл. 1,5м)

Шир. 3м, выс. 2м, длина 6м | Шир. 3м, выс. 2м, дл. 5,4м и 6,2м | Шир. 1,5м, выс. 1,75м, дл. 4,8м | Шир. 2,5м, выс. 1,75м, дл. 4,9м | Шир. 1,5м, выс. 1,75м, дл. 3м

В СВЯЗИ С ПОЯВЛЕНИЕМ НЕКАЧЕСТВЕННЫХ ПОДЕЛОК ПРОСИМ ВАС ПРИ ПОКУПКЕ ПРОВЕРЯТЬ НАЛИЧИЕ: ГОЛОГРАММЫ НА ИНСТРУКЦИИ И ФИРМЕННОГО СКОТЧА, КОТОРЫМ УПАКОВАНЫ КАРКАСЫ. ИНСТРУКЦИЯ С ОБОЗНАЧЕНИЕМ (ЗЕЛЕНЫМ ЦВЕТОМ) - ООО "ВОЛЯ" И ОРИГИНАЛЬНЫМ НАЗВАНИЕМ ТЕПЛИЦ. ПРОИЗВОДЯТСЯ ТЕПЛИЦЫ ТОЛЬКО В Г. ДУБНА МОСК. ОБЛ. СОМНЕВАЕТЕСЬ - ПОЗВОНИТЕ НАМ!

ОФОРМИТЬ ЗАКАЗ И ПОЛУЧИТЬ ИНФОРМАЦИЮ О ДИЛЕРАХ В ДРУГИХ ГОРОДАХ МОЖНО ПО ТЕЛЕФОНУ. СКЛАД В МОСКВЕ И САНКТ-ПЕТЕРБУРГЕ. ВОЗМОЖНА ДОСТАВКА.

капывать гладиолусы. Они уже прекратили рост и за 4-6 недель после цветения клубнелуковицы накопили достаточно питательных веществ. Промойте их в чистой воде, затем полчаса подержите в темном растворе марганцовки. Детку промывать и дезинфицировать не обязательно. Клубнелуковицы после выкопки и промывания поместите в помещение с температурой +25-35 град., сушите в один слой примерно месяц, периодически переворачивая.

Спешите

— до начала заморозков заложить новую лужайку и позаботиться о существующей. Конец августа-начало сентября — лучшее время для посева и подсева газона. В это время корневая система злаков развивается активно и, кроме этого, происходит интенсивное кущение. **Лучшие дни для посева — 3-6.**

Постоянно сгребайте граблями и убирайте сухие

листья с газона. Оставленные лежать на траве, они препятствуют проникновению в почву влаги и света, впоследствии на их месте появляются желтые пятна. Подремонтируйте «облысевшие» зоны и внесите удобрения. Если трава подсохла или угнетена в результате других причин, проведите внекорневую подкормку азотным удобрением не позднее 10 сентября;

— посадить клематисы. Осенью у них интенсивно растут корни, что способствует хорошей приживаемости. Приобретайте саженцы с закрытой корневой системой. На стебле должно быть не менее двух пар листьев, в пазухах — хорошо развитые почки. **Лучшие дни — 3-6.**

Не забывайте

— удалять лишние бутоны на хризантемах;

— определить на постоянное место рассаду двулетников и многолетни-

ков. Хорошо полейте посадки, уплотните почву и замульчируйте ее вокруг растений. **Лучшие дни — 3-6, 26-28.**

Комнатные растения

— занесите в теплое помещение горшечные растения (хризантемы, гвоздики, азалию, примулы, цинерарию, камелию, кактусы и паслен перечный). Если стоит теплая погода, торопиться не нужно, но важно сделать это до первых заморозков;

— клубни бегонии пересадите в горшочки с землей и заложите на зимнее хранение в прохладное темное место;

— нарежьте черенков теплолюбивых многолетников (фуксии, пеларгонии, вербены, гелиотропа), которые вам хотелось бы размножить. Посадите их в контейнеры, накройте полиэтиленом и поставьте на солнечный подоконник или за стекло холодного парника. Оставшиеся пос-

ле черенкования растения выкопайте и пересадите в горшок. Поставьте на зиму в прохладное место и почти не поливайте, а на следующий год снова высадите в открытый грунт;

— начинайте заносить кадки с теплолюбивыми древесными растениями (например, цитрусовыми). Точный срок зависит от наступления первых заморозков;

— завершайте посадку специально подготовленных луковиц гиацинтов и нарциссов для выгонки к Новому году. Поставьте плоски в темное непромерзающее место или оставьте на улице, укрыв слоем торфа;

— у пеларгонии удалите увядшие части, а также все соцветия. Побеги обрежьте на треть и поставьте растение в светлое и прохладное место.

Работы месяца саерила с календарем Зоя НОВИКОВА

Вербейник — СИМВОЛ ПРАВДИВОСТИ И ЧИСТОТЫ



Вербейник (*Lysimachia*) включает более 100 видов. Свое русское название растение получило благодаря форме листьев, похожих на листья вербы. Судя по преданиям, у вербейника очень давняя история, его активно использовали и лекари, и колдуны. Считается, что положительной энергетикой он способен влиять на атмосферу в доме, восстанавливая мир и покой в семье. Во многих странах его признают как символ чистоты и правдивости.

Время и продолжительность цветения *V. монетчатого* зависит от степени освещенности места, которое он «освоил». Куртина, расположившаяся на солнечном месте, цветет всего 2-3 недели, а у посадки, растущей в тени, этот период может растянуться на все лето.

Вербейники различны по форме и окраске листьев, а многие отличаются и формой кустиков. Наибольшую популярность и распространение у садоводов получили **вербейники точечный (*L. punctata*) и монетчатый (*L. nummularia*)**, которых визуальными и родственниками-то назвать сложно. Первый наращивает шикарные куртины лишь на солнечном месте и имеет прямостоячие стебли высотой до полуметра или чуть больше. Монетчатый же предпочитает тенистые и хорошо увлажненные уголки, где он уверенно расползается по поверхности, укореняясь через 20-30 см.



В последнее время *V. монетчатый* «приоделся» в желтоватую листву (сорт *Aurea*), что значительно увеличило интерес цветоводов к этому виду. А учитывая, что он легко поддается формированию куртины, лучшего почвопокровного растения и желать трудно. *V. монетчатый* способен плотно задержать почву вместо газона, что удобно в тени под кроной деревьев, где газонная трава плохо развивается или зарастает мхом.

Особенно хорошо на фоне такого «одеяла» смотрится композиция из хвойных растений с темно-зеленой и голубой окраской хвои. Привлекательно растение выглядит на подпорной стенке: расстилаясь по камням, повторяет их формы, постепенно спадая вниз.



Фото Александра ЛЕОНОВИЧА

Несколько более изысканно, нежели его основной вид, смотрится в фазе цветения *V. точечный* с белокаймленной окраской листьев (сорт *Alexander*). Сочетание нарядной листвы с лимонными цветками придает ему очень праздничный вид, что позволяет положительно «влиять» на декоративность сада с середины весны до морозов. И то, что вербейник цветет непродолжительное время, несколько не умаляет достоинств растения.

Любитель солнца

Вербейник — растение многолетнее. Многие его виды на одном месте могут расти более десяти лет. К почве нетребовательны, разве что располагаться предпочитают вблизи водоемов. Но если вербейнику предоставить место с плодородной и рыхлой почвой, способной удерживать влагу, растение буквально в течение двух-трех лет нарастит плотные куртины, сравнимые с зарослями. Сорняки рядом с ним теряют все шансы на выживание.

Если почва песчаная, растению потребуется регулярный полив, а соответственно и более частое рыхление верхнего слоя. Чтобы прямостоячие виды вербейника образовали плотные невысокие кустики с короткими междоузлиями, позволяющими растению выглядеть буквально усыпанному цветами, их лучше высаживать на солнечном месте. Общеизвестное правило — декоративность листвы больше проявляется на прямом солнце — относится и к вербейникам. Особенно это касается пестролистных и красноокрашенных видов.

С наступлением холодов

Зимой растения не нуждаются в специальном укрытии, исключение составляют **вербейники скученноцветковый** и **темнопурпурный**, которые более теплолюбивы. При подготовке цветочных посадок к зиме вербейники, как и другие травянистые многолетники, нужно обрезать (кроме В. монетчатого, побеги которого остаются зимовать). Корни всех без исключения видов на зиму лучше замульчировать зрелым компостом или перегноем. Это позволит безболезненно перенести морозы, а получив с таянием снега раннюю подкормку, быстро пойти в рост. В морозные зимы для В. клетровидного и В. точечного важно предусмотреть укрытие.

Уверенно приживаются в наших садах вербейники **клетровидный**, который еще называют ландышевый (**L. cletroides**), и **пурпурный** (**L. purpurea**) (фото справа). Последний декоративен весь период вегетации, благодаря винно-красному колеру листьев. Зацветая в августе, растение сразу обращает на себя внимание пронзительностью желтизны цветков, ярко выделяющихся на фоне красной листвы. Цветет В. пурпурный, в сравнении с другими видами, долго — два месяца. Непременным условием его красоты является солнечное месторасположение.

Редкие виды



фото Александр ЛЕОНОВИЧ



А вот В. клетровидный лучше разводится в полутени. Этот вид привлекает экзотическими соцветиями, а его сорт Geisha — и пестрыми листьями. Из всех видов вербейников клетровидный — самый высокорослый (до 120 см).

Размножение

Вербейник клетровидный лучше размножать осенью, разделив кустик. Неплохо он размножается семенами, черенками и отрезками корня. Вербейник монетчатый легко делится весной. Можно размножить его и укоренением кусочков побегов

весной и осенью, а также отводками. Семена вербейника точечного высевают рано весной в парник или делят его кустики в апреле-мае. Его можно черенковать или получить отрезками корня. Вариегатные формы возможно размножить только вегетативно.

Еще и лекарь!

Свежие листья В. монетчатого прикладывают к больным местам при ревматизме, сильных ушибах и опухолях. Листья и цветки растирают и накладывают на нарывы. Хорошо помогают они при заживлении порезов и ран. Настой стеблей, листьев и цветков используют для полосканий при стоматите, цинге и несвежем запахе изо рта: 1 ст.л. сухой травы на 1 ст. кипятка, настаивать 2 часа, процедить.

Страдающим абсцессивным кашлем (при сухом кашле использовать нельзя!) поможет чай: 2 ч.л. смеси сухой травы В. монетчатого и листьев мальвы залить 1 ст. крутого кипятка. Накрывать. Пить маленькими глотками после

того, как жидкость станет теплой, 2-3 ст. в день.

Свежие листья В. точечного помогут остановить носовое кровотечение, а также заживить кровоточащие раны. Хорошо в этом случае помогает сок растения, которым нужно пропитать кусочек ваты или бинта. Настойку травы пьют при поносе, желтухе и общей слабости: 2 ст.л. травы настоять в стакане водки в течение месяца. Пить по 20 капель, растворенных в 100 мл воды 3 раза в день до еды.

Для горячих припарок, помогающих при воспалительных процессах суставов и кожи, нужно взять 4 ст.л. измельченной травы, обдать кипятком и, завернув в марлю, наложить на больной участок.

Доска объявлений

Вышлю бесплатно

Всем желающим семена аквилегии (смесь), лунарии. От вас — конверт с о/а.

ШАПОШНИКОВА
Любовь Викторовна,
352611 Краснодарский край,
Белореченский р-н, пос. Ганжунский

Семена комнатного цветка рео. От вас — два конверта с маркой «А» и марки на 30 руб.

НИКИТИНА Левтина Владимировна,
397910 Воронежская обл., г. Лиски,
ул. Набережная, 27

Для осенней посадки семенами ворсянки, ослиника, синюхи, наперстянки. От вас — конверт с о/а плюс почтовые марки на 10 руб.

ШУНКОВ Виктор Валентинович,
216216 Смоленская обл.,
Духовщинский р-н, п/о Петрищево,
д. Никоново

Семена виолы, маргаритки, незабудки. От вас — конверт с о/а.

МУЖИЧЕНКО Людмила Ивановна,
433760 Ульяновская обл.,
р/п Кузоватово, пер. Лесной, 1.
Тел. 84237-2-19-22

Продаю

Крупноцветковые высокие бордюрные ирисы разных сортов и окрасов. Каталог — в Вашем конверте с о/а.

САЙДАЛИЕВА Шехис Сеттаровна,
353556 Краснодарский край,
Термюкский р-н, ст. Тамань,
ул. Ленина 55 «а».

Тел. (86148) 32047, моб. 8918 2917709

Семена и саженцы вьющейся клубники 2-х сортов, саженцы комнатного лимона 4-х сортов, мандарина, апельсина, грейпфрута, кумквата, унаби, гуми, киви, инжира, фейхоа, граната, хурмы, банана, оливы, гуайявы, мурайи, гинкго, камелии, азалии, лавра, бугенвиллии, магнолии, комнатного винограда 3-х сортов.

Закоmurная Наталья Петровна,
432008 Ульяновск-8, а/я 201,
8(8422) 46-01-73, 8 905 0357 187,
звонить с 10-12.00,
(время московское).

Сайт www.sadvdome.ru

Сенполии, георгины отечественных и зарубежных сортов — недорого. Наборы для начинающих — еще дешевле. Каталоги — в Ваших

больших подписанных конвертах + марки на 10 руб.

МИЛОСЕРДОВА Алла Алексеевна,
309996 Белгородская обл., г. Валуйки,
ул. Подпозова, 16.
Тел. 8-47236-3-19-79,
miloserdovaa@front.ru

Глоксинии.

Тел. (8-029) 9143457

Стрептокарпусы, эписции, хириты, фуксии, розетки фиалок и др. комн. раст.

Роман Альфредович,
тел. (8-029) 23-60-140

Куплю

За умеренную плату укорененные черенки мирта, королевских пеларгоний, клеродендрума (угандийского), ахименесса (белого и желтого), гардении, пахистахиса (красного), стрептокарпусов, клубни синнингий, глоксиний махровых, бегоний, каладиума.

ШЕЛУДЧЕНКОВА Алла Дмитриевна,
678967 РС Якутия, г. Нерюнгри,
ул. Тимптонская, 7/1-24

За умеренную плату посадочный материал: табернемонтаны, мурайи, адениума, стефанотиса, кодонанте, густолистной, кливии, пеларгонии зональной, сортовой, драцены Годсефа. Цену и условия сообщить заранее.

НАДЫРГУЛОВА Т.А.,
453263 Башкортостан, г. Салават,
ул. Островского, 55«а»-23.
Тел. 8347-63-34-02-14

Семена многолетних астр новоанглийской или новобельгийской белого, розового, малинового цвета и семена момордики.

ПАКЛЯШОВА Ольга Викторовна,
660018 г. Красноярск,
ул. Яковлева 1-200

Недорого сортовые фуксии махровые, алоказию или обменяю на антуриумы, орхидеи, глоксинии махровые. От вас — конверт с о/а.

НИКИТИНА Левтина Владимировна,
397910 Воронежская обл., г. Лиски,
ул. Набережная, 27

За умеренную плату семена или посадочный материал: арктотиса, дороникума восточного, танацетума, флокса шиловидного, левизии, малопы, мезембриантему, лапчатки непальской (желтой), георгина яркооранжевого, фелиции, энотеры розово-белой, матри-

карии белой и желтой.

ПЛАТОНОВА Татьяна Александровна,
Волгоградская обл., г. Михайловка,
ул. Котовского 43 «а».
Тел. 8-263 2-31-15,
моб. для SMS: 8-904-7799169

За умеренную плату колумнею, панданус, аморфофаллюс, такку, глориозу, пеперомию серебристую (арбузную), кливию, семена пальм: сейшельской, ликуала, Гиофорба бутылочной, бархатной латании, семена кофе.

ЗАРИПОВА Ф.Ф.,
423364 Татарстан, Сармановский р-н,
д. Петровский завод, ул. Ленина 2-17.
Тел. моб. +79600646208

Меняю

Орхидеи (зигопеталум, клубень Блетиллы, эпидендрум, ваниль), сансевиерию Цилиндрика (или продаж) на орхидею, энциклию и маленькие миниатюрные орхидеи, ятрофу мультифида, павонию, церопегию Сандера, церопегию стапелиевидную, лапагерия, хойи с красными, оранжевыми, желтыми цветами.

ЦИБИЗОВА Наталья,
Башкортостан, г. Уфа,
ул. Авроры, д. 5/6-142.
Тел. моб. 89613630378

Адениумы на брахихитон и др. каудексные растения.

ТРОЯНСКАЯ Валентина Викторовна,
308511 Белгородская обл.,
Белгородский р-н, п. Стрелецкое,
ул. Южная, д. 30.
Тел. 8 (4722) 38-76-13,
e-mail: Troyan@belnet.ru

Маргаритки (4 сорта), тысячелистник (4 вида), адонис, хосту, астру многолетнюю белую, снить декоративную, кореопсис, любисток, иссоп, барвинок, калужницу, валериану, шалфей мускатный, незабудку на гейхеру, камнеломку, армерию, аубрецию, лапчатку, лен, пиретрум, прострел, аконит, арабис, алиссium, гравилат, клематис, лаванду, мазус, кандык.

КУДИЕНКО Антонина Петровна,
413061 Саратовская обл.,
Марисовский р-н, с. Павловка,
ул. Революции, 24.
Тел. 89061499765

Георгины (60 сортов), глицинию, кампсис, подснежник, лук декоративный синий, гладианту, клематис синий, ирисы крупноцветковые (6 видов) на клубнику (или землянику) ре-

монтанную (или вьющуюся), голубику, жимолость съедобную, пассифлору съедобную, рододендрон, бегонии, глоксинии, лаконос или другие интересные цветочные или ягодные растения.

БЕЛОГУРОВА Вера Борисовна,
352240 Краснодарский край,
г. Новокубанск, ул. Крылова, 10

Глоксинии (6 видов), сенполии (6 видов), гладиолусы (8 сортов), флоксы (3 вида), хлорофитум хохлатый, камнеломку saxi fraga sargentosa, сансевиерию trifasciata на розы, хосты, глоксинии махровые, диффенбахию Dieffenbachia picta Camilla, лилии, каллы цветные, морозник, нимфеи. Рассмотрю любые другие варианты. Для получения подробного описания от вас — конверт.

ВИНОКУРОВА
Кристина Владимировна,
659851 Алтайский край,
Троицкий р-н, с. Зеленая Поляна,
ул. Молодежная, д. 9.
Тел. для sms 8-906-969-33-70

Приму в дар

Приемная семья примет в дар семена растений, декоративных саженцев и комнатных цветов.

ПОЖАЛОВА Р.В.,
646137 Омская обл.,
Крутинский р-н, с. Н.-Карасук

Школа примет в дар посадочный материал желательного многолетников (пионов, хост, лилейников, тюльпанов, нарциссов, лилий, нимфей, клематисов, роз, калохортусов, бругмансии, астильбы, люпинов и другие).

ТУХФАТУЛЛИНА Р.Р.,
423440 Альметьевский р-н,
п.г.т. Нижняя Мактама,
ул. Некрасова, школа № 1

Благодарность

Коллектив МОУДОД «Станция юных натуралистов» из г. Губкин Белгородской области выражает сердечную благодарность за присланное семена Н. БЕЛЯКОВОЙ (г. Иваново), М. А. БУРЕЧЕНКО (с. Антоновка Белгородской обл.), А. П. ЕРШОВУ (г. Ульяновск), А. М. ПАВЛОВОЙ (г. Либны Орловской обл.), О. С. КИРИЛЕНКО (г. Таганрог).

Подписка 2009

УЖЕ СЕГОДНЯ МОЖНО ПОДПИСАТЬСЯ
НА 2009 ГОД

НАШИ ИНДЕКСЫ

на год: 11575 — («Почта России»),
19477 — («Пресса России»),
на полугодие: 12663 — («Почта России»),
15360 — («Пресса России»)

От этих грибов спешите избавиться

В августе розы начинают готовить к зимовке. Но, несмотря на это, наших читателей по-прежнему волнуют проблемы, связанные с их болезнями. В редакцию приходит много писем с просьбой помочь спасти кусты роз. Мы обратились за помощью к Елене Владимировне СМИРНОВОЙ, куратору коллекции роз Ботанического сада МГУ им. Ломоносова.

— Несмотря на то, что селекционерами выведено множество сортов роз с повышенной устойчивостью к болезням и неблагоприятным условиям среды, к большому сожалению, получается, абсолютно устойчивых нет?

— Чаще всего страдают неправильно посаженные и ослабленные растения. Следовательно, в первую очередь важно соблюдать условия выращивания роз — место посадки, уход, подкормки. Но и здоровые растения тоже не застрахованы, поэтому еще важны и профилактические меры по защите растений.

Наибольшую опасность представляют инфекционные болезни (есть и неинфекционные), возбудителями которых являются грибы, бактерии и вирусы.

— Сейчас, готовя розы к зиме, мы можем предупредить некоторые инфекционные заболевания, если учтем рекомендации специалистов. Перед укрытием с кустов роз необходимо удалить листья, невызревшие побеги и обработать кусты и почву вокруг раствором железного купороса или 2-3%-ной бордоской жидкости. Игнорируя это, мы и не подозреваем, что способствуем развитию инфекционного ожога — заболевания, которое встречается весной после раскрытия роз.

— В самом деле, после снятия зимнего укрытия нередко на побегах можно увидеть красновато-бурые пятна, которые часто окольцовывают их. Какое-то время побеги выше места поражения остаются зелеными и даже могут успеть образовать бутоны, но позднее они засыхают. На привитых розах выше места прививки иногда



Инфекционный ожог

образуются разрывы коры — раковая форма болезни. Все это — проявления заболевания, возбудитель которого — гриб *Coniothyrium wernsdorffiae* Laub. Болезнь поражает практически все виды культурных групп роз. Зимует грибок в растениях или в почве.

Чтобы уберечь от него кусты роз, необходимо было прекратить подкормки азотом уже с конца июля. Укрывайте розы на зиму только в сухую погоду и только при наступлении устойчивых отрицательных значений температуры (-2-3 град.). Весной не задерживайтесь с раскрытием кустов, обрезкой. Побеги обрезайте до здоровой ткани и срезы замазывайте садовым варом, «жидкостью Новикова» или «Ран Нетом». После обрезки каждого куста секатор следует продезинфицировать в денатурате, спирте, водке или крепком растворе марганцовки, а обрезанные побеги непременно сжечь.

После обрезки роз, когда почки еще не тронулись в рост, обработайте кусты медьсодержащими препаратами (ХОМ) или 3%-ным железным купоросом, или 1%-ной бордоской жидкостью.

В период вегетации опрыскивайте



растения 1%-ной бордоской жидкостью или 0,2%-ным раствором фундазола.

— В июле на верхней стороне листьев моей любимой розы, — пишет в редакцию Ольга СУХОВА из Смоленской области, — появились черные крупные круглые пятна. Что делать?

— Скорее всего, роза поражена чрезвычайно неприятным заболеванием — черной пятнистостью (марсонина), возбудитель которой — грибок *Diplocarpon rosae*. Обычно во второй половине лета (июль-август) на верхней стороне листьев роз появляются черные крупные и мелкие пятна округлой или чуть звездчатой формы. Пораженные листья быстро желтеют и опадают, кусты остаются с голыми побегами. И тем хуже, что в конце лета это вызывает рост новых побегов, которые не успевают вызреть к зиме. По этой причине часто кусты слабыми уходят под зиму и плохо зимуют.

Заболевание трудно поддается лечению. В качестве профилактики и при первых признаках заболевания в течение всего сезона попеременно следует обрабатывать растения препаратами (скор, топаз, вектра), но не более 3-х раз каждым. Можно чередовать с медь- и железосодержащими препаратами и фундазолом.

Опавшие листья необходимо обязательно собирать и сжигать, ни в коем случае не использовать в компосте.

В следующих номерах «Цветка» мы продолжим разговор о некоторых, наиболее часто встречающихся болезнях и вредителях роз, о мерах борьбы и о том, что надо и не надо делать, чтобы не спровоцировать неприятности.

Записала Зоя НОВИКОВА

Пиерис — чаще всего он «не удастся» садоводам

Несмотря на такую характеристику, я не устояла перед его изысканностью, оригинальной красотой и весной поселила в своем саду. Пиерис, к счастью, прижился, пустил новые побеги. И теперь я волнуюсь, что делать с ним — оставить зимовать в открытом грунте или пересадить в кадку? За подсказкой решила обратиться к специалисту по вересковым — кандидату биологических наук Татьяне Владимировне КУРЛОВИЧ (www.artsad.ru).

— Крупные, ветвистые соцветия белых или розовых цветков пиериса, напоминающих ландыши, свисают с вечнозеленых ветвей ранней весной. Их отлично оттеняет огненно-красный цвет молодых побегов, самым неожиданным образом контрастирующий с глянцево-темно-зеленым фоном побегов предыдущего года.

Пиерис — одно из тех растений, которые часто «не удаются» садоводам. Разгадка в том, что он, как и все вересковые, не выносит щелочь и растет лишь на кислой почве. При этом место посадки нужно защитить от иссушающего и холодного ветра. Больше всего ему по вкусу легкая тень, и лучше всего он будет чувствовать себя там, где до него не дотянутся рано поутру лучи весеннего солнца. Вариегатные формы (с цветными листьями) требуют хорошего освещения, иначе листья становятся однотонными, зелеными.

— Видимо, я удачно подобрала ему место. Солнце обогревает его своими лучами только после обеда. Посадочную яму заполнила кислой, рыхлой, водо- и воздухопроницаемой почвой. После высадки в грунт весной прикрыла его лутрасилом, а вскоре заметила, что растение прижилось. По



внешнему виду заметно: ему понравилось в саду.

— Если почва на участке не подходит для пиериса, место для него можно подготовить специально. Для одного куста готовят посадочную яму шириной 60-70 см, глубиной 30-40 см. На тяжелых глинистых почвах она должна быть менее глубокой (15-20 см) и гораздо шире (около 1 м). Заполняют ее верховым торфом или приготовленной ранее почвенной смесью. Очень важно, чтобы pH субстрата был кислым (3,5-5). В качестве такой смеси подойдут: кислый торф, хвойная и листовая земля, речной песок (3:1:2:1); кислый торф, опилки, песок (2:1:1); торф, опавшая хвоя, опилки, песок

(2:1:1:1) и др. Желательно в почвосмесь добавить полное минеральное удобрение из расчета 150-200 г/куб. м, а также 40-60 г (можно 100) серы.

Перед посадкой растение в контейнере или с комом земли помещают в емкость с водой до полной пропитки влагой. Затем размещают в подготовленной посадочной яме. Засыпают почвой и слегка уплотняют ее. Вокруг места посадки формируют небольшой земляной валик и постепенно наливают воду, пока почва полностью не пропитается влагой. Через 1-2 недели ее выравняют, однако оставляют небольшое углубление для того, чтобы удерживалась вода при дальнейшем поливе

(около одного ведра 2-3 раза в неделю под взрослое растение). Молодые саженцы поливают часто, но не более 2-3 л на куст. Во время цветения растения поливают чаще. В сухую и жаркую погоду кусты опрыскивают водой.

Воду перед поливом обязательно подкисляют концентрированной серной кислотой (1 мл на ведро воды) либо щавелевой, лимонной, уксусной и другими органическими (3-4 г на ведро воды). Хороший вариант решения данной проблемы — использование электролита для кислотных аккумуляторов. В этом случае мы не только подкисляем почву, но и вносим один из важных для вересковых элементов минерального питания — серу.

Пиерис не выносит уплотнения почвы, но рыхлить ее возле кустов не следует, т.к. корневая система залегает очень близко к поверхности. Лучше всего замульчировать почву вокруг кустов опилками или другим подходящим материалом слоем в 5-7 см (радиус круга из мульчи соответствует диаметру кроны). Мульчируют ежегодно осенью, поскольку перед наступлением зимы корневую систему необходимо утеплить.

— Как растение готовить к зиме?

— Растение перед началом зимы необходимо укрыть лапником (рогожей, мешковиной, спанбондом или лутрасилом, натянув их на подготовленный каркас). Но можно пересадить в контейнер с торфяной почвой и оставить зимовать в прохладном помещении при температуре +10-12 град. (холодная зимовка стимулирует цветение).

Пиерис относительно морозоустойчив (выносит до -15 град.), но поздние заморозки весной могут повредить молодые побеги.

— Хочется сохранить это растение в своей коллекции и я, вероятно, по черенку его. Обычно в

Чтобы зимой о лете вспоминать

августе с пиерисов нарезают еще не полностью одревесневшие побеги. Рекомендуют окунуть их в корневин и поместить в торфо-песчаную смесь. Как только черенки приживутся, их можно пересаживать в отдельные горшочки, заполненные кислым грунтом. В ноябре или в марте можно посеять семена пиериса. А нельзя ли взять черенки во время обрезки?

— Дело в том, что специальную обрезку растения не проводят. Необходимо лишь следить за компактным и аккуратным его видом. Удаляют отцветшие соцветия, регулярно вырезают сухие и поврежденные ветви. Чтобы стимулировать образование молодых побегов, перед началом вегетации кустик следует подстричь.

— В продаже можно встретить несколько видов пиериса и его сортов. Я приобрела пиерис японский. Расскажите о нем.

— Это вечнозеленый, раскидистый кустарник высотой до 2,5 м, покрыт очередными темно-зелеными, блестящими овальными или продолговато-ланцетными, заостренными листьями, 3-8 см длиной. На концах побегов листва располагается пучками. Молодые листья, как правило, ярко-окрашенные: красные, розовые или белые. Цветет обильно с марта до мая. Цветки белые, колокольчатые, длиной 0,5-1 см, по форме похожи на цветки ландыша, собраны в висячие, часто разветвленные кисти 12-15 см длиной. Плоды — коричневые коробочки 5-6 мм в диаметре со множеством мелких семян. Родина — Северная Америка, Азия. Он относится к семейству Вересковых (Ericaceae).

Подготовила
Зоя **НОВИКОВА**.
Фото автора



Как бы нам ни хотелось, но лето, яркое, полное зелени и красок, почти закончилось. Однако можно сохранить кусочек лета, посадив в своем цветнике сухоцветы и украсив по осени кухню или другие помещения радующими глаз букетами.

Несмотря на свое название, большинство сухоцветов не любят длительной пересушки земли и предпочитают равномерно увлажняемые в течение всего сезона и довольно плодородные почвы.

Исключением для меня стал **гелиптерум (акроклинум)**. На довольно засушливом участке без притенения и полива он взошел «щеточкой», вполне развился и радовал цветением до самых заморозков. Несколько раз в конце лета снимала с него «урожай» — похожие на ромашки цветы с яркой желтой серединкой. Чтобы эта серединка «заиграла», цветы нужно срезать полностью распустившимися.

А вот всем известный **бессмертник (гелихризум)** срезать лучше в полуроспуске: так его цветок выглядит эффектнее. Заметила, что белые цветы гелихризума в высушенном виде становятся бледноватыми, а темно-бордовые смотрятся мрачно. Поэтому сеять лучше всего желтые, розовые, красные. А можно не планировать цветовую гамму будущего букета заранее, а посеять смесь и выбрать потом цветущие растения понравившейся расцветки. Пересадку бессмертник переносит хорошо на ранних стадиях, вплоть до формирования бутонов. Со срезкой лучше не затягивать, чтобы первые заморозки не повредили листву, которая при высыхании

добавляет естественность букету.

Нельзя не вспомнить еще одну частую гостью зимних композиций — **целозию серебристую**. Ее две разновидности — перистая и гребенчатая — отличаются не только внешним видом, но частично и требованиями. Перистая — «спартанка», неприязнительна, дружно всходит, легко зацветает. При периодическом недостатке влаги она цвести тоже будет, только кустики и метелочки будут мельче. Гребенчатая — покапризнее. Свои красивые и эффектные бархатные гребешки она формирует только при достаточном количестве влаги и питательных веществ. В противном случае на макушке или вовсе ничего не образуется, или лишь подобие того, что ожидалось, размером 1-2 см. Оба вида целозии лучше сеять на рассаду и высаживать в конце мая, потому что на созревание их «достоинств» нужно время, а осенние заморозки иногда бывают рано.

Высушиваю растения в притененном проветриваемом помещении (на веранде) около месяца или чуть больше. Развешиваю небольшими пучками «вниз головой», чтобы соцветия и стебли не искривились.

Еще на заметку: рядом с цветными букетами из сухоцветов очень стильно смотрятся высушенные пучки различных метелкоколосьев обычных трав, в изобилии растущих вокруг.

Наталья **ГУБАНОВА**,
г. Минск.
Фото автора



Создание малого сада

Наконец сбылась мечта — вы стали владельцем участка, где можно реализовать свои дизайнерские фантазии. Но вот беда: сад получается совсем маленький, площадь, предназначенная под посадки, очень ограничена. Не отчаивайтесь, маленький сад можно превратить в восхитительный зеленый рай. Кроме того, его легче будет содержать в порядке.



Зрительное
увеличение
сада

Начинать необходимо с плана, главная цель которого — создать иллюзию пространства, зрительно увеличить участок. Этого можно достичь различными способами. Наиболее эффективный — разбить сад на отдельные зоны, так называемые «зеленые комнаты». Такой сад невозможно охватить одним взглядом, определить его длину и ширину, поэтому он кажется больше. Зонирование предполагает путешествие по участку, переход из одной зоны в другую.

Каждая зона оформляется в своем стиле или все — в одном (например, классическом регулярном), а в нем — микрзоны со своей спецификой. Разделителями зон могут быть деревянные экраны, перголы, шпалеры, увитые садовыми лианами, а специально сделанные в них проемы (сквозные отверстия — так называемые «окна») привлекают внимание, заставив заглянуть в них.

Гармония линий

Еще одно важное условие создания маленьких са-



Уголок
японского
малого сада

дов — гармония четких линий. Можно заложить цветочную клумбу, обрамленную бордюром из камня, дерева или живых растений. Парные элементы, например, растения в одинаковых вазонах, украшающие дорожку, вход в дом или сад, также могут достичь симметрии. Из декоративных кустарников используют самшит, можжевельники, тис ягодный, барбарисы, спиреи. Из травянистых многолетников — хосты, манжетки, очитки, гейхеры, лаванду, шалфеи.

Не следует забывать и об оптических приемах, применяемых на маленьких участках. Например, узкий газон вначале, постепенно расширяясь, улучшает вид длин-

ного сада, а извитая лента рабатки вдоль газона расширяет его. Очень широкие и короткие участки рекомендуют делить вдоль с помощью живых изгородей, пергол, а длинные — наоборот, делить поперек.

Широкий сад можно сделать уже, если зрительно отодвинуть заднюю границу. Для этого дорожку, ведущую к ней, постепенно сужают по мере удаления, а в конце устанавливают садовую скульптуру. Это создаст эффект удаленности. Отправной точкой оптических линий могут быть веранда, выход из дома, уголок отдыха. При этом взгляд должен скользить вдоль линии до объекта (фонтан, вазон с цветами, штамбовые формы растений, цветущие кустарники, скульптуры). Чем длиннее вектор обзора, тем ярче оптический эффект.

Длинный узкий участок можно разбить на круглые, частично перекрывающие друг друга площадки (мощение, газон). Размеры их разные, в зависимости от назначения. Например, площадка для патио со столом (круглым), стульями и мангалом большая, а площадка для скамьи или качелей намного меньше. Но вместе они воспринимаются

как единое целое, так как в основе — круг. В малых садах не стоит увлекаться монументальностью. Например дорожки, сделанные из брусчатки, будут подавлять своей массивностью, респектабельностью. Лучше использовать мелкие камни, речную или морскую гальку, щебень.

Обман зрения

Если планируете построить закрытый павильон, большую беседку лучше заменить на ажурную металлическую решетку. Легкое сооружение придаст саду воздушность. Планки на ней, расположенные наискосок, создадут ощущение глубины. Для малых садов применяют прием Trompe-l'oeil (обман зрения), когда желаемого эффекта достигают с помощью зеркала, установленного на стене забора, изгороди. Поверх него по периферии прикрепляют решетку, имитирующую арочную галерею, через которую хочется пройти, продолжив прогулку по саду. Этот прием значительно расширяет границы участка. Закрепленное у края водоема зеркало увеличит размеры водной поверхности. Однако важно помнить, что птицы могут лететь в глубь изображения. Чтобы это предотвратить, на пути развешивают колокольчики.

В истории ландшафтного искусства есть упоминания о том, что стены маленьких дворишков украша-

ли изображения сказочных садов, различных садовых сенок, добиваясь зрительного расширения пространства. И сегодня картина на стене построек или заборе может стать «продолжением» реального сада.

Форма сада, его размер и характер поверхности участка создают проблемы при его благоустройстве. Неудачным оформлением есть опасность подчеркнуть недостатки, а удачным — скрыть их. Следовательно, маленький сад легко превратить в тесную клетку, а хорошо продумав все детали — в уютный оазис.

Сажаем растения правильно

Очень важен выбор растений для малых садов. Объемные деревья и кустарники с крупными листьями в конце сада приближают его границы и кажется, что он короче и шире. Если же такие растения высадить на переднем плане — границы сада отодвинутся, и он будет казаться глубже. К таким растениям относятся: липа крупнолистная, дуб черешчатый, каштан конский, клены, сирень, боярышник, калина. Из травянистых многолетников — хоста, бадан, бузульник, гортензия. Мелколиственные растения — это хвойные, особенно карликовые формы, а также вереск, эрика, лох серебристый, вейгела, спирея. Живая изгородь, высота которой снижается по мере удаления, создает впечатление пространственной глубины.

Малый сад в идеале — это царство гармонии. Его величие можно подчеркнуть грамотным использованием цвета растений, построек и малых архитектурных форм. Голубой, розово-лиловый и темно-фиолетовый цвета зрительно увеличивают глубину и расстояние. Это качество в сочетании с некоторой таинственностью позволяет использовать данную окраску для усиления романтической атмосферы. Особен-

но ценен темно-фиолетовый клематис, луки, васильки синие, душистый горошек, колокольчики и виолы. Фиолетовый цвет, получающийся при смешивании красного с синим, хорошо сочетается с этими тонами. При объединении с розовым создает глубину, которой лишены цветные однородные пятна пастельных тонов. В сочетании с красными и темно-синими тонами фиолетовый цвет выглядит темным и может действовать угнетающе. Поэтому можно добавить немного «серебра», посадив рядом цинерию или чистец.

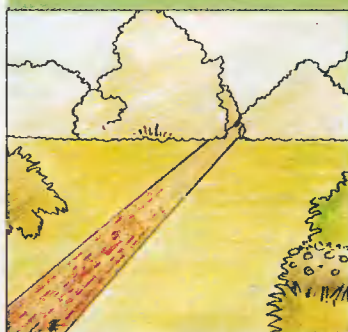
Голубой цвет прохладный. Он создает ощущение глубины, особенно в сочетании с серым и серебристым. Это могут быть колокольчики, шалфей, ясколка. Отвечают данным требованиям также астры, котовник и вероника.

Листья некоторых растений, особенно серой окраски, имеют выраженную текстуру. Матовые листья поглощают свет, гляцевые же, наоборот, отражают и «работают» аналогично яркой окраске и крупным листьям, визуальнo выдвигая растения вперед и уменьшая расстояние.

Япония в саду

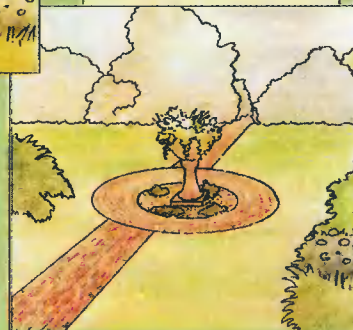
При планировке малого сада нужно учитывать стиль. Для маленького сада больше всего подходит японский. Каждый элемент в нем привлекает внимание и приобретает особую выразительность. Сдержанность, элегантность, все рассчитано на восприятие с определенной видовой точки. Это сад-картина, где главными являются камни, затем вода, и только потом — растения. Японский сад малых форм — это отдельная тема, но создавая его, следует помнить, что за кажущейся простотой кроется уют малых пространств, отдых от повседневной суеты, возможность сосредоточиться на своих мыслях.

Лариса СУЗДАЛЕВА,
ландшафтный дизайнер



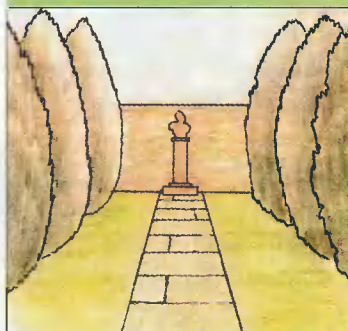
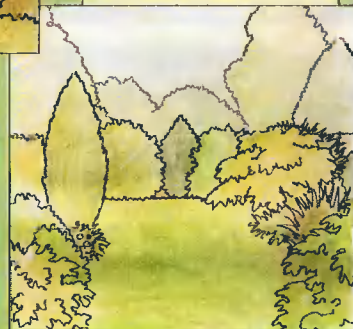
Если на полпути привлечь внимание к какому-то элементу, сад кажется глубже. Можно возвести над дорожкой арку с вьющимися растениями.

Взгляд, скользящий вдоль дорожки, упирается в границу участка, и сад кажется короче.



Посаженные широкой полосой вдоль границ кустарники замаскируют изгородь и создадут впечатление раздвинутых границ.

Если границы маленького сада хорошо просматриваются, он будет похож на ящик. Это впечатление усиливается, если участок ровный и окружен изгородью.



Извилистая дорожка, сужающаяся к концу, создает впечатление большой глубины сада. Если уменьшить высоту скульптуры, иллюзия будет сильнее.

С прямой дорожкой сад выглядит короче, так как главная деталь (скульптура) кажется расположенной ближе, чем на самом деле.





Всегда живущие молодила



Mondstein



Fronica

Не перестаю восхищаться коллекцией садовых растений Евгения Александровича КЛИМОВА из г. Струнино Владимирской области. Не успели вволю налюбоваться разнообразием кандыков, анемонов, хохлаток, как Евгений Александрович пригласил познакомиться с молодиллами, которые украшают его сад.

Знакомьтесь — sempervivum

— Моя первая встреча с этими растениями произошла во время весеннего байдарочного похода по реке Нерль, — рассказывает коллекционер. — На опушке соснового бора на гигантской поляне я увидел целую «плантацию» молодилла побегоносного. И вот уже столько лет с ранней весны до поздней осени люблю красоту этих растений в своем рокарии: аккуратные, словно выточенные из малахита, многолепестковые «розочки». Им не страшны весенние заморозки, жаркое летнее солнце. Они прекрасно обходятся без полива и удобрений, не поражаются вредителями и болезнями.

— В культуре молодило известно с давних пор. Еще в циркулярах Карла Великого встречалось указание разводить его на крышах в качестве громоотводов, так как оно считалось растением, посвященным Тору — богу-громовержцу.

— Селекционерами выведены многочисленные сорта, представляющие собой сложные гибриды различных видов. Я советую приобрести молодило пау-

тинистое, покрытое белыми волосками с ало-красными цветочками, М. мраморное, у которого листья зеленые с ярким красным центром и розовыми цветами, М. горное с крупными розетками зеленых листьев и розовыми цветами. Очень декоративны сорта Отелло — с красно-коричневыми листьями и розовыми цветами, Альфа — с коричневыми листьями и розовыми цветами, Бета — с коричневыми листьями и темно-розовыми цветками, Гамма — с темно-коричневыми листьями и красными цветками, Топаз — с темно-красными листьями и красными цветками.

Секрет необычной выносливости

— Не знаю, насколько устойчивы редкие гибридные молодилла, но те, которые встречаются в садах (в частности, молодило кровельное), часто выживают даже тогда, когда пролежат на поверхности почвы несколько дней.

— Розетка растения состоит из 30-80-ти толстых сочных листьев, отходящих от короткого стебля. Отвершины в течение вегетационного периода отрастают, располагаясь по спирали, новые листья. Старые лежат на поверхности почвы, постепенно засыхая и отмирая. В листьях молодилла накапливаются влага и питательные вещества. У некоторых видов они к тому же снабжены бахромой из белых волосков, на которых во время тумана конденсируется влага из воздуха. Вот почему растениям не страшна летняя засуха. У всех видов листья покрыты плотной кожей с малым количеством устьиц, что препятствует испарению влаги. Корневая система

слабая, поверхностная. Молодила хорошо переносят пересылку в сухом виде на большие расстояния, правда, в посылке окраска листьев меняется до бледно-зеленой, но после посадки в грунт быстро приобретает свой исконный цвет.

— Почвы они предпочитают песчаные, бедные на открытых сухих солнечных участках.

— Я высаживаю их в альпинарии на солнечное место. Готовлю самую бедную почву из крупнозернистого песка и садовой земли, добавляя камешки, а для некоторых видов — мел или известь.

В тени и на питательной почве диаметр «махровых роз» будет больше, но окраска розеток бледнее, да и зимовать будут хуже. Сажаю молодилу так, чтобы расстояние между детками было 5 см, а между крупными экземплярами — 15 см. Через год дочерние розетки сплошь закрывают поверхность почвы. Почти для всех видов желательны нейтральные или слабощелочные почвы.

Поливаю молодило только один раз — после посадки.

В сырой почве нижние листья в розетке начинают загнивать. Это первый признак избыточного увлажнения. Сажать молодило можно с очитками и мелколуковичными, которые летом не нуждаются в поливе. Они хороши в группах из разных сортов и видов на фоне небольших светлых валунов.

О размножении «каменных роз»

— Отдельного разговора заслуживает их вегетативное размножение.

Обратите внимание на растение, и вы увидите, что в пазухах его листьев образуются отпрыски — маленькие «кочанчики», соединенные с маточным растением прочными тоненькими стебельками. Стебелек растет до тех пор, пока дочерняя розетка не коснется поверхности почвы и не начнет



SuperDome

укореняться. При высокой влажности даже на воздухе от детки отрастает масса воздушных корней. Через некоторое время возле материнского растения образуется целое гнездо дочерних. Их количество, в зависимости от вида, колеблется от 3-х до 10-ти.

1-2 года укоренившиеся детки набирают силу, закладывают бутоны и, наконец, зацветают. В конце июня прекращается рост самых больших розеток, в центре их листья поднимаются вертикально вверх, и начинает интенсивно развиваться цветонос. Высота его достигает 10-25 см. В это время растения охотно посещают пчелы. Спустя 4-6 дней цветонос начинает усыхать. Листья розеток становятся бурными, потом также засыхают. Закончив цветение, растение погибает, но образует много мельчайших пылевидных семян.

Выращиваем в комнате

— Евгений Александрович, у Вас уже есть опыт выращивания молодил в комнате, и, по Вашим словам, по своей декоративности они не уступали другим растениям, в частности, кактусам.

— В сентябре молодые розетки наиболее декоративных видов (молодила шарообразного и молодила паутинистого) посадил в кактусовые прямоугольные горшочки. Почву составил из крупнозернистого песка, листовой земли, молотого кирпича и древесного угля

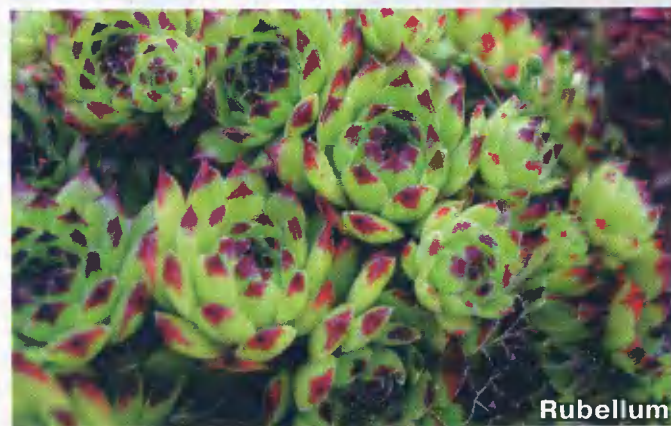
Справка
Каменная роза, заячья капуста, молодило — под такими названиями известно растение, широко распространенное в Европе, Средней и Западной Африке. Род молодило (*Sempervivum*) относится к семейству Толстянковых (*Crassulaceae*) и включает в себя примерно 40 видов.

в равных частях. Сделал хороший дренаж. Растения посадил так, чтобы нижние листья почти касались поверхности почвы, полил и поставил на окно рядом с кактусами. Зимой увлажнял

раз в неделю, стараясь, чтобы вода не попадала в пазухи листьев. Весной горшочки подвинул поближе к стеклу и с началом роста розеток усилил полив. Весной они выглядели прекрасно.



Amand



Rubellum



Фото: Александр ЛИТВИН

Нетрадиционный способ размножения ПИОНОВ

Вторая половина августа-начало сентября — лучшее время для выкопки и посадки травянистых пионов. Народная примета гласит, что посадку следует начинать за шесть недель до заморзания почвы. Но пионы выдерживают и очень позднюю октябрьскую с хорошим укрытием их на зиму.

В это же время размножают пионы делением куста. Мы предлагаем вам освоить нетрадиционные способы размножения этой культуры — подрезом куста, почками возобновления, черенкованием корней и стеблей. Это позволяет дополнительно получить здоровый посадочный материал и в 6-10 раз увеличить его количество. К тому же растения при этом омолаживаются. Наталья Викторовна МАКЕДОНСКАЯ, кандидат биологических наук, десятки лет посвятившая изучению пионов, дает мастер-класс. С помощью опытного специалиста займемся размножением растений почками возобновления с частью корневища.

Размножение почками возобновления проводят осенью, реже — весной, летом. Наиболее высок коэффициент приживаемости в начале весны (вторая половина апреля) и осенью (сентябрь) в период повышенной биологической активности растений.

Практически размножение почками возобновления приурочивают к выкопке и делению пионов.

Используя оставшиеся не пригодные к делению корневища растений, получают дополнительный посадочный материал.

Техника размножения почками возобновления

Выкопайте куст, разбейте на очень мелкие части — посадочные единицы с 1-2-мя, иногда с 3-мя сидящими рядом почками возобновления и небольшим кусочком корневища (1-2 см). Работу выполняйте остро отточенным стерилизованным ножом, срезая почки с многолетней части корневища. Если брать лишь однолетнюю часть, процент укоренения намного снижается.

Иногда применяют частичное или полное удаление почек, но без выкопки куста. Растение не извле-

кают из почвы, а осторожно, освободив верхнюю часть корневища от земли, не нарушая корней, подрезают почки возобновления с кусочком корневища. Затем, предварительно обработав срезы порошком древесного угля или серой, засыпают корневище свежей плодородной почвой. При частичном удалении почек для сохранения полноценного цветения с куста снимают не более 30% почек возобновления. Оставшиеся побеги дают крупные цветки.

Разновидность размножения почками возобновления — размножение зелеными стеблевыми че-

ренками с так называемой «пяткой»: у пиона отламывают или вырезают побег с молодой, вновь образовавшейся почкой и частью корневища 1-2 см (пятка). Делают это обычно в июле, когда у основания побега становится заметна почка возобновления. Зеленый черенок освобождают от верхних листьев, оставляя лишь первый лист и то с неполным количеством долей листа — до трех.

Режим содержания черенков

Оптимальные условия для выращивания черенков до стандартных размеров: в течение 2-3-х лет — на специальных грядах с легкой, влагоемкой, хорошо аэрируемой почвой с температурой +15-18 град. и влажностью воздуха 70-80%. При избыточном увлажнении черенки загнивают, поэтому их лучше не поливать, а опрыскивать.

В Беларуси такие условия можно создать на грядах (1x10 м) в открытом грунте или ящиках при условии обязательного мульчи-

рования посадок опилками и мелкой стружкой слоем в 5-7 см.

Гряды перед посадкой обильно поливают. Черенки высаживают сразу же после заготовки рядами, погружая в субстрат так, чтобы почки были слегка (на 1 см) закрыты землей, и хорошо обжимают. Схема посадки черенков в ящики — 8x12 см, в гряды открытого грунта — 10x15 см.

Уход за молодыми растениями такой же, как и за молодыми деленками. Через два года после посадки растения можно высаживать на постоянное место. Саженцы имеют 4-7 стеблей высотой 30-65 см, 4-8 почек возобновления и 3-10 хорошо развитых корней. Цветение наступает на третий год после посадки черенков.

Как только приблизится время размножить пионы другим нетрадиционным способом, мы обязательно продолжим разговор и освоим новый метод в мастер-классе вместе.

Лохеналия

— **Расскажите, пожалуйста, о лохеналии.**

В.РУЖИЦКАЯ, Красноярский край

— Растение из рода лохеналия (часто неправильно читается как лашеналия). Этот род включает порядка 80-90 видов многолетних луковичных растений, происходящих из засушливых областей Южной Африки.

В культуре чаще всего встречается лохеналия алоэвидная (*Lachenalia aloides*). Растение не сложное, но для успешного выращивания и цветения требует прохладного содержания (+8-12 град.) и подсветки в зимнее время.

Пересаживают лохеналию алоэвидную ежегодно в начале осени. В широкую неглубокую посуду, заполненную смесью равных частей хорошей огородной земли, торфа и песка, высаживают сразу несколько луковиц (желательно, не менее 5). Обязательно устраивают надежный дренаж. Полив начинают после появления признаков роста листьев.

У лохеналии вырастает всего одна парамремневидных листьев около 25 см

длиной и 4 см шириной. В декабре появляются мясистые цветоносы, несущие кистевидные соцветия. Цветет лохеналия в январе-марте. В период бутонизации и цветения ее еженедельно подкармливают комплексным удобрением для декоративноцветущих растений (например, «Унифлор-бутон») в концентрации, в два раза меньше рекомендованной производителем.

В период вегетации недопустимы ни перелив, ни полное высушивание земляного кома. В случае образования на поверхности почвы корки ее обязательно рыхлят. Допустимо мульчирование поверхности мхом сфагнумом.

Опрыскивание листьев в зимнее время нежелательно, т.к. при низких температурах и высокой влажности воздуха возможно возникновение грибковых заболеваний. Лучше регулярно протирать их влажной тканью или губкой.

Весной, когда листья начнут желтеть, полив прекращают полностью. Листья не срезают до их полного вы-

сыхания.

Лето лохеналия алоэвидная проводит в безлистном состоянии. Луковицы хранят в сухом месте при комнатной температуре.

Размножают лохеналию дочерними луковицами. Молодые растения нередко цветут в первый год жизни.



Олег АЛЕЙНИКОВ.
Фото Алексея ТИТОВА



Снова — о размножении гиппеаструмов

В «Цветке» № 12 за 2008 год наша читательница Ольга АНТОНЕНКО из с. Ломово Белгородской области делилась секретами «многодетности» своих гиппеаструмов. Но помимо размножения этого чудесного цветка детками, она еще практикует и метод деления луковицы.

— Результативнее всего у меня это получается делать в октябре.

Все лето гиппеаструмы проводят в открытом грунте, домой забираю их в начале сентября. Высаживаю, чуть подрезав корешки, в тесные горшочки, поливаю только один раз, во время пересадки. Стоят растения на прохладной веранде. Листья потихоньку желтеют и отваливаются. Очень важно уловить момент до того, как начнет выходить цветочная стрелка. Луковицу надо выбирать крупную, плотную на ощупь и здоровую.

Процедура такова. Вынимаю луковицу из горшочка, очищаю от земли, отмываю, удаляю коричневые отмершие чешуйки и полностью срезаю корешки. Подсушиваю сутки в тени в сухом помещении. На следующий день

на полчаса помещаю в розовый раствор марганцовки. Вынимаю и снова подсушиваю на чистой ткани вдали от батарей и не на солнце. Дезинфицирую инструмент и руки. Во время всей операции (до высадки в песок) важно как можно меньше касаться срезов на деленке. Через 5 часов просушивания приступают к делению.

Луковицы можно разрезать на 8-16 и даже 32 дольки. Главное, чтобы каждая имела часть донца и 2-3 сочные чешуйки. Центральную часть луковицы, сердцевинку, вырезаю. Затем дольки снова кладу подсушиваться так, чтобы срезов ничто не касалось. Опудриваю растолченной таблеткой активированного угля (можно — измельченным древесным углем). Уголь я высыпаю

на лист бумаги, подношу ко рту и делаю плавный выдох в сторону деленок: «угольная пыль» ложится на них ровным слоем.

Затем деленочки (понятно: донцем вниз, сильно не заглубляя) высаживаю во влажный песок и ставлю в полутень. Держу при температуре +20-24 град. Процесс укоренения длится 2-3 месяца. Где-то в середине января каждая укорененная деленочка будет иметь уже по 1-2 листочка. Те, что с двумя листочками, уже можно смело пересаживать в стаканчики с питательной смесью. С одним листком — не пересаживайте ни в коем случае, это непременно приведет к гибели растеньица.

Если мой опыт окажется кому-то полезен, буду очень рада.

Чем не корона!

Личный опыт

Высокорослые рябчики высаживаю в сентябре в легкую плодородную почву на глубину 14-18 см на расстоянии 20-25 см. Многие рекомендуют луковицу при посадке класть боком, чтобы не попадала вода. Но на моем участке застоя воды не наблюдается. Кроме того, считаю, сажать нужно так, как цветок растет в природе.

А вот низкорослые рябчики высаживаю пораньше. Дело в том, что луковицы у них мелкие и быстро пересыхают. Сажаю на глубину 5 см с промежутком около 10 см. В лунку добавляю немного крупнозернистого песка. Луковичку также присыпаю песком, а затем — почвой. На зиму растения не укрываю — они отлично зимуют.

Рябчик императорский выращиваю двух окрасок: оранжевой и светло-желтой. На протяжении уже трех лет одна луковица рябчика императорского оранжевой окраски дает крепкий цветонос, несущий до 80-ти цветков! Ну чем не корона! Другие луковицы в среднем дают 12-14 цветков. К осени чудо-луковица делится на две. Высаженные осенью по привычной схеме, на следующий год они дают такие же цветочные стрелки с множеством цветков.

Прочитав в журнале о лилиях с подобным явлением, подумал, может, и у рябчика наблюдается фасциация?

Александр ЛУКШИН,
г. Ельники, Мордовия.

Фото автора



Нарциссы «торопят» весну

Из своего опыта могу утверждать, что нарциссы легче поддаются выгонке, чем тюльпаны. Если для выгонки последних взять луковицы мельче, то они дадут «слепые» бутоны, которые не зацветают. Луковицы же нарциссов цветут и более мелкие (стандарт — 50-80 г). Кроме того, намного терпимее растения реагируют и на отклонения от температурного режима.

Чтобы получить цветущие нарциссы, например к 23 февраля, луковицы нужно высаживать в середине-конце октября. Для этого на дно ящика насыпаю парниковую почву и плотно сажаю луковицы. Сверху засыпаю речным песком. С наступлением холодной погоды (в ноябре) ящик ставлю в парник и хорошо укрываю. Можно хранить и в холодном подвале при температуре +2-8 град. За три недели до намеченного срока ящик с луковицами вношу в помещение с температурой воздуха 15-17 град. Накрываю плотной бумагой или темной пленкой для того, чтобы растения быстрее набирали в росте. Когда начнут показываться бутоны, пленку снимаю. Все это время слежу, чтобы почва в ящике не пересыхала.

Длительность цветения зависит от температуры воздуха в помещении, где будут находиться нарциссы. Так, если температура не превысит 15-18 град., цветение на 1-1,5 недели будет длительнее, чем в более теплых условиях.

Наталья СТЕФАНЕНКО,
агроном Горьковского Ботанического сада

**Предлагаем
встретиться
на выставке
«Цветы 2008»
...с 4 по 7
сентября
на стенде № М 134**

Тем более, что 5 сентября на нашем стенде вы сможете подписаться на журнал «Цветок». Каждый из вас, кто подпишется на «Цветок» или «Домашние цветы» на полгода, получит в подарок на выбор спецвыпуск «Любимые луковичные в саду», «Любимые многолетники в саду» или «Любимые цветы в саду». Приглашаем в гости наших постоянных читателей, авторов, и тех, кто еще не знаком с нашим изданием, но очень любит цветы. Международная выставка «Цветы 2008» пройдет с 4 по 7 сентября на ВВЦ в Москве в павильоне № 69. Номер нашего стенда — М 134. Приходите, будем рады встрече с вами, дорогие наши читатели!



Фото Алексея ТИТОВА

Эксперименты с глоксиниями

Помог «Торфолин»

Молодые глоксинии вззошли и остановились в росте. Один росточек вообще пропал. Я проверила: клубни на месте, не большие, чистые. Решила, что им не понравилась почвосмесь (огородная земля + покупной грунт «Терра-Вита»). Провела эксперимент. Удалила в вазонах верхний слой земли и насыпала вокруг росточков размоченный «Торфолин». Каждую емкость поместила в полиэтиленовый пакет.

Через неделю глоксинии резко пошли в рост. А на месте пропавшего росточка появились новые, мощные!



Фото Татьяны САНЧУК

Чтобы у глоксиний «ноги не мерзли»

Взрослые глоксинии у меня зимой в прохладной комнате на полу при температуре +15 град. Долго я им спать не даю. Достаточно 4-5-ти недель, потом переносу в более теплое и светлое место и начинаю понемногу поливать. В это же время пересаживаю глоксинии, которые уже 2-3 года растут в одной и той же почвосмеси.

Молодые глоксинии, не нарастившие достаточно крупный клубень, на зимовку не отправляю. Выставляю их на окно или возле него. Уже с середины осени досвечиваю вечером по 2-3 часа в сутки. Для этого купила небольшие навесные лампы дневного света. Энергии они потребляют мало, на бюджете это практически не отражается.

Глоксиния очень не любит, когда у нее «мерзнут ноги». А подоконники

зимой очень холодные (особенно если рамы старенькие, деревянные). Поэтому под горшочки я подставляю небольшие деревянные спицы или листы пенопласта.

И делаю еще вот что. Прозрачной пленкой (она продается в хозяйственных магазинах) в два слоя устилаю подоконник так, чтобы верхний край пленки был приподнят и закрывал низ оконной рамы (защита от сквозняков из щелей). На пленку расставляю подставки из дерева или пенопласта, на них — вазоны с цветами.

Тем, кто живет в квартирах с центральным отоплением, могу посоветовать опустить пленку с подоконника до самого пола, чтобы отгородить батарею. Важно, чтобы пленка к ней не прислонялась — расплавится!

Листок — в землю

Недавно я освоила еще один способ разведения глоксиний, который подсказала мне В. Пятаченко из г. Бутурлиновка Воронежской обл. Она не окореняет черенки в воде, а высаживает свежесорванные листья в торфяные таблетки. Они германского производства, в сеточках, которые удерживают торфяную «начинку» при разбухании. «Цветок» писал о них в № 5 за 2007 г. Но поскольку у нас чудо-таблеток в продаже нет, я делаю так.

На дно широкой посуды насыпаю слой рыхлой земли, а сверху — размоченный «Торфолин», он у нас продается в брикетах. Срезанные, чуть подсушенные и опудренные листочки я высаживаю под наклоном 45 град. в почвосмесь. Каждый листок для устойчивости подпираю палочкой, прикрепляю этикетку с названием сорта и датой посадки. Затем создаю парниковый эффект с помощью полиэтиленового мешочка. Посадки надо обязательно проветривать!

Всходы появляются через 50 дней. Все материнские листья остаются зелеными и сочными и их можно высаживать вновь.

Важные наблюдения

- В воде. Черенки перед высадкой в почву я немного разрезаю вдоль на две части. Всходят сразу два крепеньких росточка, из обоих клубеньков. Они развиваются одинаково. В земле. После высадки же окорененных в воде черенков

сперва появляется один росток (более крепенький), он несколько «глушит» появляющийся позже второй росток, который в развитии отстает.

- В воде. Черенок сначала окореняется 3-4 недели, затем после высадки в почву нужно ждать 2-3 месяца до появления ростков. А один «упрямый» листок сидел у меня все 9 месяцев! В земле. Всего 50 дней до появления ростков!

Антонина ПАНОВА,
г. Лесозаводск,
Приморский край



Фото Елены БЕСПАЛОВОЙ



«Золотые шары»

Рудбекия разрезнолистная (Rudbeckia laciniata) — типичный многолетник. Всем известные «Золотые шары» (встречающиеся под названиями Golden Glow, Double Gold, Gold Ball, Goldkugel, Gortensia) — один из самых распространенных сортов этого вида с махровыми желтыми цветками. Он очень агрессивен, быстро разрастается с помощью длинных корневищ, особенно на влажных богатых почвах, достигая в высоту 2-2,5 м. Есть сорта менее агрессивные, с компактными корневищами: махровый Goldquelle (Gold Drop) — до 75 см в высоту, Soleil d'Or — с простыми соцветиями, широкими язычковыми цветками. **Высокие сорта (до 1 м) необходимо подвязывать, чтобы растения не полегли после сильных дождей. С этой же целью можно прищипывать молодые отрастающие побеги в начале лета, получая таким образом очень пышные невысокие кустики.**

Рудбекия фульгида (Rudbeckia fulgida) — многолетник высотой до 1 м с корзинками до 7 см в диаметре, краевые язычковые цветки — от желтого до оранжевого цвета, в зависимости от сорта, трубчатые цветки в центре обычно коричневые. Быстро разрастается с помощью длинных корневищ. Наиболее известен в культуре сорт Goldsturm с корзинками до 12 см в диаметре, высотой до 60 см.

Рудбекия волосистая (Rudbeckia hirta) — недолговечный многолетник, у нас выращивается чаще всего как однолетник, иногда как двулетник. Имеет сорта различной высоты с

В августе идет на спад цветение травянистых многолетников — лилейников, лилий, астильбы, флокса метельчатого. В это время цветут самые поздние сорта, не столь многочисленные, как их предшественники. Для тех, кто не ленится выращивать такие трудоемкие культуры, как георгины, крокосмии, гладиолусы и различные однолетние цветы, конец лета и начало осени — пора ярких красок. Если же вы сторонник исключительно многолетников, то в вашем саду в это время преобладают более скромные, но пышные клопогоны, золотарники и посконники, мощные гелениумы, изящная астра итальянская, горцы, крохоблики и горечавки.

Но есть растение, хорошо известное многим садоводам.



махровыми, полумахровыми и простыми соцветиями разнообразной величины, формы и окраски.

В природе рудбекии растут в основном на влажных лугах, на опушках леса, в разреженных кустарниках. Это неприхотливые растения, практически не страдающие от вредителей и болезней. **Длиннокорневищные виды и сорта требуют деления каждые 4-5 лет, пересаживать проще весной, до отрастания побегов. С наступлением мо-**

розов стебли следует срезать до уровня почвы.

Сорта Р. волосистой размножают семенами. Для выращивания в качестве однолетней культуры сеют с начала февраля до начала апреля, прорастание происходит на 8-24-й день при температуре +20-22 град. Для выращивания в качестве двулетника сеют летом и в начале осени высаживают на постоянное место в открытый грунт.

Р. волосистая при правильной агротехнике начинает цвести в первой половине лета, поэтому трудно перечислить все возможные сочетания. Практически все ее сорта сочетаются с декоративно-лиственными растениями с бронзовой, пурпурной, желто-пестрой листвой, желтые сорта красиво контрастируют с синими цветками.

Анна РУБИНИНА,
клуб «Цветоводы Москвы»

Справка

Род рудбекия из семейства Сложноцветных неогат — включает около 15 в основном многолетних, но также двулетних и однолетних видов. Все они американского происхождения, а название роду дал Карл Линней в честь своего друга — шведского ботаника Олафа Рудбека (1660-1740).

Не все виды одинаково декоративны и зимостойки, поэтому в культуре распространены в основном три из них.

Заклучайте договоры среди фиалок и фикусов!

Прочитав, что, по утверждениям астрологов, узамбарские фиалки с розовыми цветками помогают справедливо разрешать спорные вопросы, Ольга СЕРАФИНОВИЧ, работая еще в Первой Минской областной государственной нотариальной конторе, вырастила такие из листочков и подарила своим коллегам. На протяжении многих лет Ольга Александровна украшала служебный кабинет то новым фикусом, то алоказией, то шикарной королевской бегонией. Практически все свои «офисные» растения (около полусотни) она вырастила из черенков и семян, терпеливо ухаживая за питомцами.

Когда перешла на новое место работы, большую часть своей цветочной коллекции Ольга Серафинович забрала с собой: как на чужие руки оставишь?

... Несмотря на то, что на дворе стоял глубокий октябрь, все растения перенесли транспортировку замечательно. А шикарный декабрист переезжал весь в бутонах и ни одного из них не сбросил! Теперь небольшой уютный **офис нотариальной конторы Минского района № 2 Минской области**, что находится в белорусской столице по улице Рафиева, — весь в цветах! Уже у входа посетителей приветливо встречает раз-

местившаяся на возвышении крупная драцена. Со стеллажей в кабинетах свешиваются «водопадами» циссусы, хлорофитумы... А в кабинетах у девушек-нотариусов появляются новые растения: то шеффлера, то драцена Сандера... Ольга Александровна, кстати, новая заведующая этой нотариальной конторы, полшутя-полусерьезно замечает своей коллеге:

— Ой, Инна, видели, у Вас на подоконнике алоэ зацвело! Есть такая примета: если вдруг появились цветки на очень редко цветущем растении — значит, его хозяйка скоро выйдет замуж!

В кабинете же у самой Ольги Александровны — и вовсе настоящая оранжерея! Самый эффектный, пожалуй, — огромный папоротник с «кучерявыми» ваями. Вы бы знали, какая на его отросточки очередь

выстроилась! Фикусы Бенджамина и карликовый уживаются в одном вазоне... Кстати, именно цветочными композициями (когда несколько растений высажено в одну емкость) сейчас увлечена Ольга Александровна. Очень нравится ей, когда композиция — в несколько ярусов. Экспериментируя в этом деле, обязательно учитывает два основных момента: чтобы растения требовали примерно одинакового ухода и чтобы красиво сочетались. Сейчас наблюдает: как себя будут вести соседи алоказия и хлорофитум.

Хозяйка уверена, что растения помогают создавать доверительную, дружелюбную атмосферу для общения с посетителями. Очень многие из них, кстати, просят советов в выращивании цветов. И чаще всего, знаете кто? Мужчины! Да, да, именно так. Нередко признаются, что подарили своей жене или подруге такой же цветок и интересуются, как за ним ухаживать, чтобы вырос похожим по красоте и размерам на тот, который видят в кабинете...

Лилия АПАРОВИЧ.
Фото автора



Эксперимент с монстерой

Пожалуй, это единственное растение, которое Ольга Александровна купила уже взрослым. Но тут же расчереноковала его на четыре части: на каждой — по листочку. Укоренила. Одну оставила в офисе. Время шло, монстера подрастала, пришла пора предложить ей опору. Появились воздушные корни. Прочитала, что можно подвязывать их к «кокосовой опоре» и регулярно поливать ее, тем самым давая дополнительное питание растению. Но, оказалось, что еще лучшего результата можно добиться другим способом. Отрастающие воздушные корни хозяйка просто направляла к земле и затем прикапывала их. Листья монстеры после нескольких таких операций стали увеличиваться, приобретая здоровый глянцевый блеск, а ствол очень быстро «потолстел» раза в три.



Лить? Не лить?

Частый полив кактусам и большинству суккулентов не нужен, а при низких температурах даже ведет к их гибели. И все же в период активного роста и цветения потребность в воде у них увеличивается. Как правило, кактусы и суккуленты поливают после просыхания субстрата. У здорового, активно растущего экземпляра, имеющего хорошую корневую систему и посаженного в легкий проницаемый субстрат, потребность в воде выше.

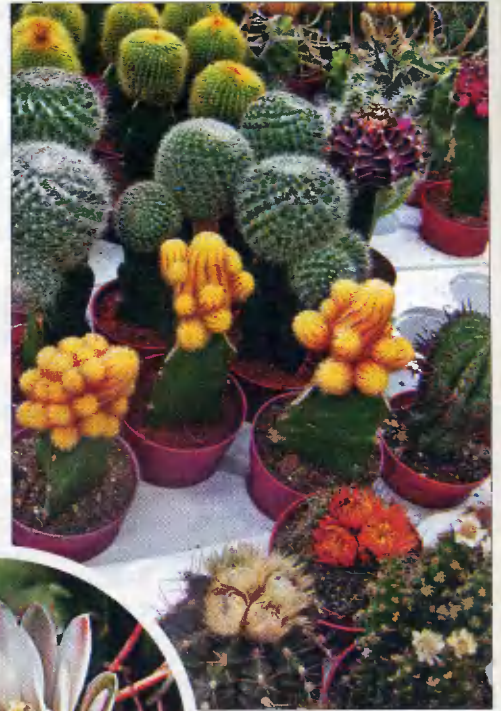
Важно знать, что при поливе кактусы и суккуленты опаснее перелить, чем недолить. Обычно используют мягкую воду — дистиллированную или дождевую. Жесткую немного смягчают кипячением. Лучший результат дает добавление щавелевой кислоты, количество которой зависит от объема и жесткости воды и определяется опытным путем. Несколько кристаллов кислоты бросают в воду, размешивают, а образовавшийся осадок удаляют.

Осенью, по мере снижения температуры и увеличения влажности воздуха, кактусы поливают реже, а в холодную погоду не поливают вообще. В это время поверхность субстрата часто выглядит сухой, тогда как на глубине он еще довольно влажный.

Зимой, если кактусы и суккуленты содержат при температуре 8-10 град., многие из них (особенно крупные экземпляры и некоторые медленнорастущие редкие виды) вовсе не нуждаются в воде. Молодые сеянцы и мелкие кактусы поливают 2-3 раза за зиму. Предварительно их переставляют в более теплое место, через 3-4 дня умеренно увлажняют субстрат и держат там еще несколько дней до его просыхания.

Есть виды, которым необходима теплая зимовка, например, мелокактусы. Их поливают очень умеренно, примерно 1 раз в месяц в течение всей зимы.

Суккуленты же в зимнее время года поливают по-разному. Все зависит от конкретного вида. К примеру, за большинством эуфорбий уход такой же, как за кактусами, а вот если



взять семейство Кутровых — адениумы и пахиподиумы, то здесь полив желателен при условии их расположения в теплом и хорошо освещаемом месте.

Александр ДУБЕЙКОВСКИЙ,
г. Гомель

Мой «зимний кактус»

— Когда я решила сделать в палисаднике рокарий, то уже наверняка знала, что в одном из «карманов» будут расти и цвести кактусы.



С точным названием этого растения я пока не знакома, поэтому называю его мой «зимний кактус». Зимний потому, что он растет и зимует в палисаднике даже без укрытия. И лишь однажды, когда в нашей местности были морозы до -35 град., он подмерз, но отдельные кустики выжили и разрослись нам на радость.

Татьяна ЗАХАРОВА,
ст. Динская, Краснодарский край.

Фото автора

— На фото, скорее всего, изображен Язык дьявола (Devil's-tongue). Таково местное американское название опунции распростертой (Opuntia humifusa). Но не исключено также, что это опунция обыкновенная (Opuntia vulgaris).

Проблемы при идентификации опунции возникли потому, что этот род — один из самых обширных в семействе Кактусовых (более 200, а по некоторым источникам до 300 видов).

Многие из них очень похожи друг на друга, а следовательно, и различить их весьма сложно. Даже среди морозостойчивых видов (более 10 успешно выращивают в странах СНГ) есть похожие друг на друга. Многие опунции выдерживают морозы до -20 град., а некоторые и до -30 град. Морозостойкие опунции хорошо растут много севернее Краснодарского края, например, под Воронежем и даже в Подмоскowie.

Александр РАСТОРГУЕВ, г. Минск

Саншеция благородная внешне очень похожа на часто встречающуюся в продаже афеляндр оттопыренную, но крупнее ее. Это эффектный полукустарник с четырехгранными зеленовато-розовыми побегами, с возрастом древеснеющими. Растение охотно растет в комнатах, и если обеспечить ему приемлемые условия, уже через несколько лет может достигнуть в высоту метра.

Саншеция благородная

Красивые желтые цветки появляются на верхушках побегов. Однако «главная красота» саншеции благородной — в листьях. Их декоративность зависит от световых условий.

Саншеция светолюбива, поэтому поставить ее лучше на подоконник юго-восточной, южной или юго-западной ориентации. Летом она неплохо чувствует себя на расстоянии около 1 м от окна, но ни в коем случае не в стороне от него. В двух и более метрах от окна окраска листьев изменяется. Они становятся менее яркими, желтые жилки тускнеют.

Зимой саншеция благородная страдает от недостатка света. У себя на родине практически в течение всего года она получает свет по 12 часов в день, у нас же зимой световой день сокращается до 6-ти часов. Потому в зимний период ее желательно досвечивать.

Это влаголюбивое растение. В период вегетации требует обильного полива. При недостатке воды в субстрате поникают листья и молодые побеги. Но после полива легко восстанавливают тургор. Чрезмерная пересушка земляного кома, сильные сквозняки и перестановка в другое место могут привести к опадению нижних листьев.

Летом хорошо растет при температуре +20-25 град. Зимой — +16-18 град.

Требуется высокой влажности воздуха и частых опрыскиваний. Можно разместить горшок на широком поддоне с влажной галькой, мхом или керамзитом.

Саншеция растет достаточно быстро. Удобрять ее необходимо 1 раз в 2 недели жидкими комплексными цветочными удобрениями. Пересаживать лучше весной и в первой половине лета. Хорошо развивается в



Эти растения часто путают

Саншеция

Фото афеляндры сделано в магазине «Мечта ботаника» г. Минска



Фото Светланы НЕЗНАНОВОЙ

смеси из дерновой, листовой, перегнойной земли и песка (2:2:2:1). Подойдет для нее и более простой субстрат из дерновой земли, торфа и песка (1:1:1).

Выращивать растение можно, например, в один стебель. Высадить верхушечные черенки и выщипывать мелкие боковые побеги, растущие из пазух листьев. В этом случае саншеция будет радовать вас роскошными крупными, яркими листьями. Еще вариант — растить в виде низкого растения, придавая компактную форму обрезкой. Но листья при этом будут более мелкими.

Размножать растение можно молодыми травянистыми верхушечными черенками с 2-3-мя узлами и мелкими листьями. Укореняются они в течение 2-3-х недель при температуре +22 град., при этом желательно обильно опрыскивать их. Черенкование можно проводить в любое время года, но лучше весной-летом. Почвосмесь: чи-

стый промытый песок или смесь песка с торфом.

Александр РАСТОРГУЕВ,
г. Минск

P.S. Уважаемые читатели, вам наверняка известно, что иногда одно и то же растение в русском языке имеет несколько названий. Так, например — гузмания и гуцмания. Эхеверия и эчеверия. Это касается и саншеции. У доктора Хессайона она представлена как санхеция. Автор статьи А. Расторгуев считает, что грамотнее было бы использовать и вовсе название санхеция, объясняя это тем, что род Санхеция получил свое имя в честь испанского ботаника Х. Санчеса. Мы не станем выяснять истину — не суть важно. Просто традиционно сейчас и впредь придержимся уже принятых в «Цветке» названий. А вы имейте в виду, что санхеция, санхеция и саншеция — это одно и то же растение.

Сладку ягоду...

Мы привыкли, что садовая **крупноплодная земляника** (клубника) — чисто ягодное растение, выращиваемое на грядках и плодоносящее только один раз в год. Однако уже несколько лет, как выведены ремонтантные сорта, а современные их гибриды, плодоносящие длительное время, имеют хорошее качество — они нечувствительны к световому дню. А это значит, что растения способны плодоносить зимой на подоконнике, в теплицах и зимних садах. Кроме того, в последнее время крупноплодная земляника стала беспорным украшением цветников, благодаря сортам с цветками различной окраски. Так, в наших садах постепенно появляются сорта с розовой окраской — **Всемирный дебют** и **Роман**. Немного ярче (почти красные) цветки у сорта **С-141**. Не менее интересны декоративные качества почвопокровной земляники с бордовыми и белыми цветками **Эллан** и **Королева Елизавета**. Все перечисленные виды и сорта быстро дают большое количество «усов» и хорошо плодоносят.



Профилактика и уничтожение вредителей

Главное, о чем нужно позаботиться перед посадкой, — исключить вредителей в почве. Для этого землю проливаю горячей водой (60–70 град.). Затем посадочную смесь немного просушиваю и вношу комплексное удобрение «Сударушка» для ягодных культур или «Кемиру-люкс». Благоприятно отразится на росте земляники добавление в грунт покупной специальной земли. В дальнейшем в процессе выращивания раз в 3–4 недели в зону корней вношу удобрение.

Важно периодически осматривать кустики на протяжении всего срока вегетации, так как растения могут поражаться тлей. Земляника, выращиваемая в доме, иногда подвергается нашествию паутинного клеща. При появлении вредителей кустики обрабатываю «Актелликом». Завязавшиеся плоды в этом случае удаляю.



Из крохотного семечка

Наиболее подходящие (начинающим) для выращивания из семян — сорта земляники **Александрия**, **Рюген** и некоторые другие. Они неприхотливы, и, как правило, расфасовка их более весомая. С приобретением опыта можно перейти на редкие и дорогостоящие сорта.

Для посева беру легкую и рыхлую почву с большим количеством прогрева в духовке в течение 2–2,5 часов (если нет такой возможности, ее можно пролить крутым кипятком). После полного остывания почву насыпаю в горшочки. Затем семена раскладываю по поверхности, слегка прижав к хорошо увлажненной почве (не присыпать!).

Посевы накрываю пакетом и ставлю на нижнюю полку холодильника на 2–3-е суток. Затем переношу в теплое место с температурой воздуха +20–25 град. Как только семена проклюнутся (на 12–20-й день или чуть позже), минимум один раз в сутки опрыскиваю из пульверизатора (из него же и поливаю), чередуя кипяченую воду, слабый раствор марганцовки и минерального удобрения. После появления четвертого настоящего листочка сеянцы пересаживаю в отдельные стаканчики с питательным грунтом. Сеять семена лучше в конце января. Важно с осторожностью подходить к поливу, так как земляника не любит переувлажнения.

Самое место

Вариантов посадки растения много. Например, крупноячеистую сетку свернуть в трубку, плотно обернуть пленкой и набить получившуюся «емкость» грунтом. В шахматном порядке с боков сделать отверстия и рассадить землянику. Я уже несколько лет рассаживаю ее в цветниках и расставляю в 3–4-литровых кашпо по периметру цветника. Использую горшки с «кармашками», в которых можно укоренить «выброшенный усик». Через 3–5 недель он уже начинает плодоносить.

И самое главное — таким растением могут наслаждаться горожане, не имеющие не только земельного участка, дачи, но даже и балкона.

*Ирина КИЕК, Краснодарский край.
Фото автора*

Еще во времена древних греков и римлян ее называли травой, «несущей здоровье человечеству». Конечно, вербена — не панацея от всех болезней, но вот как ее характеризуют многие медицинские светила. «Вербена обладает спазмолитическим действием, улучшает микроциркуляцию, устраняет головную боль, головокружение. Это действенное средство против вегетососудистой дистонии, нормализует артериальное давление, облегчает дренаж и вывод жидкости, задерживающейся в тканях, а также веществ, вызывающих воспаления».



Священная трава

В настоящее время научно доказано: активные вещества вербены обладают редкой способностью захватывать холестерин, осевший на стенках сосудов, и выводить его из организма, спасая кровеносные сосуды от катастроф. Эти ценные свойства вербены лекарственной давно привлекли внимание фармацевтов. В Европе был разработан специальный препарат для комплексного оздоровления и очищения сосудов — капли «Вербена» — чистые сосуды».

Насколько полезна вербена, настолько и красива. С июня и до осени растение в цвету. Яркие чистые краски околоцветника (а он может быть розовым, красным всех оттенков и интенсивности, ослепительно белым или красным с белой звездочкой в центре цветка) привлекают внимание цветоводов. Причем вербена морщинистая может иметь и сиренево-лиловые цветки, а вербена канадская — душистые красные. Наиболее известны сорта растения Снежная королева с белыми цветками, а также Король синих с темно-фиолетовыми. Не менее интересна вербена сорта Дефианс с ярко-шарлаховыми цветками и кремовым

глазком в центре, а у сорта Этна они украшены белым глазком.

Вербена — многолетнее растение с жестким шероховатым стеблем 30-50 см в высоту, ветвящимся в верхней части. В декоративном садоводстве широкое распространение получили два вида, которые используются как летники. Вербена светлюбива, теплолюбива и засухоустойчива. Предпочитает суглинистые, не сырые почвы, содержащие гумус. Свежий навоз растение не переносит. А при избытке азота развивает большую вегетативную массу в ущерб цветению.

Выращивают вербену рассадным способом. Семена высевают в феврале. От посева до цветения проходит 3-3,5 месяца. Рассадку высаживают в грунт во второй половине мая. При длительной холодной погоде, к сожалению, рост ее останавливается. Для стимуляции кущения растения верхушку нужно прищипнуть. В засуху вербене требуется основательный полив на глубину заложения корней, так как от недостатка воды растение перестает цвести и быстро формирует семена.

Станислав ИВАНОВ, канд. с-х наук, г. Москва

«Любимые луковичные в саду» уже в продаже



Нам часто присылают письма с вопросами: можно ли оставлять зимовать гименокаллис, когда и как сажать рябчик, выкапывают ли на зиму гальтонию? Многие хотят узнать, почему не цветет фрезия, сортовой нарцисс теряет декоративность, а полюбившийся сорт тюльпана изменил «лицо». На эти и многие другие вопросы ответит специальный выпуск «Любимые луковичные в саду», который вышел **12 августа 2008 года**. В нем вы найдете советы, как избавиться от болезней и вредителей, чем лучше кормить и как ухаживать за растениями, чтобы они пышно цвели. Он станет настоящим путеводителем в мире луковичных.

Ищите в киосках, заказывайте в редакции.

«Цветок» № 16 (106)

Шеф-редактор
Татьяна Санчук

Приемная: тел./факс
(8-10375-222) 32-71-36
Учредитель и издатель —
ООО «Издательский дом
«Толока»».

Свид. о регистр.
ПИ № ФС 77-30461
от 30 ноября 2007 г.
Выходит 2 раза в месяц.

Адрес редакции:
214000 г. Смоленск,
ул. Тенишевой, д. 4 «а»
Тел. (8-4812) 64-75-65,
т/факс 64-75-47.

Для писем:
214000 г. Смоленск,
Главпочтамт, а/я 488
E-mail: flower@toloka.com
Тел. рекламной службы

в Москве
(8-495) 646-95-21,
E-mail: toloka_m@mail.ru
в Смоленске
(8-4812) 64-75-64.

Распространитель —
ООО «Толока в России»
Тел. (8-4812) 61-19-90,
61-19-80, **E-Mail:**

opt@smolensk.toloka.com
В Казахстане:
Агентство печати
«КазПресс»: департамент продаж
8 (3272) 502-164,
отдел подписки
8 (3272) 502-260,
podpiska@aif.kz;
факс 8 (3272) 736-770.
ТОО «Бурда Алатая Пресс»
8 (3272) 79-95-78,
79-64-91.

E-mail:
alex@burda-press.kz

Отпечатан
в типографии «Текст»
ООО ППК «Текст»
(188680 Ленинградская обл.,
Всеволожский р-н,
Колтуши, д. 32).

Подписан в печать
15.08.2008 г. в 16.00.

Заказ № 774.

Тираж 251490 экз.

Цена свободная.

За стиль и содержание
рекламы ответственность несет
рекламодатель.

☞ — на правах рекламы.

Редакция имеет право опубликовывать
любые присланные в свой адрес произ-
ведения, обращения читателей, письма,
иллюстрационные материалы. Факт пере-
сылки означает согласие их автора на
использование присланных материалов
в любой форме и любым способом в из-
даниях ИД «Толока» на территории стран
СНГ, Литвы, Латвии.

В связи с введением в действие Налогового,
Трудового кодекса гонорар и призы вы
сможете получить только при указании
номера страхового свидетельства
по пенсионному фонду, даты рождения,
паспортных данных, адреса прописки.

Журнал набран и сверстан
в компьютерном центре
«Толоки».

Следующий номер выйдет
9 сентября 2008 г.

Сегодня вышли:

«Копилка семейных советов», «На-
родный доктор», «Делаем сами»,
«Волшебный», «Счастливая ма-
ма», «Лечитесь с нами», «Кухонь-
ка Михальча», «Золотые рецепты
наших читателей», «Домашние
цветы», «Цитрусовый рай» серии
«Усадьба»



Питер цветочный



Санкт-Петербург, в котором я побывала этим летом, оставил самые яркие впечатления. Город встречает гостей яркими красками клумб и садов. В озеленении использованы простые и неприхотливые растения: бархатцы, цинерарии, гелиотропы, бегонии, хосты и виолы, вся прелесть которых раскрывается в оригинальных задумках дизайнеров.

На память о северной столице остались не только фотографии и сувениры, но и идеи — например, создать на своем участке уголок Летнего сада или озорного детского парка.

Олеся НОВОКШОНОВА,
г. Киров.
Фото Антона ПУПЫШЕВА

